

Kriminalstatistik

brå

 Sveriges officiella statistik

2022

Kriminalvård

Fängelse och häkte

## **Brå – kunskapscentrum för rättsväsendet**

Myndigheten Brå verkar för att brottsligheten minskar och tryggheten ökar i samhället. Det gör vi genom att ta fram fakta och sprida kunskap om brottslighet, brottsbekämpning och brottsförebyggande arbete, till i första hand regeringen och myndigheter inom rättsväsendet.

Publikationen finns som pdf på [www.bra.se](http://www.bra.se). På begäran kan Brå ta fram ett alternativt format. Frågor om alternativa format skickas till [tillgangligt@bra.se](mailto:tillgangligt@bra.se)

Vid citat eller användande av tabeller, figurer och diagram ska källan Brå anges. För att återge bilder, fotografier och illustrationer krävs upphovspersonens tillstånd.

urn: nbn: se: bra-1125

© Brottsförebyggande rådet 2023  
Enheten för rättsstatistik

Omslagsillustration: Susanne Engman

Produktion: Brottsförebyggande rådet, Box 1386, 111 93 Stockholm

Telefon 08-527 58 400, e-post [info@bra.se](mailto:info@bra.se), [www.bra.se](http://www.bra.se)

Denna publikation kan laddas ner från Brås webbplats [www.bra.se/publikationer](http://www.bra.se/publikationer)

# Innehållsförteckning

Sammanfattning .....	3
Påbörjad fängelseverkställighet 2022.....	3
Pågående fängelseverkställighet den 1 oktober 2022.....	3
Inskrivna i häkte 2022 .....	3
Tolkning av statistiken.....	5
Begrepp och definitioner.....	7
Resultat .....	9
Personer på anstalt .....	9
Personer på anstalt efter ålder .....	14
Personer på anstalt efter medborgarskap.....	17
Brottsstrukturen .....	18
Tidigare kriminalvårdspåföljd .....	21
Strafftider för intagna på anstalt.....	22
Personer inskrivna i häkte .....	27
Brottstyp för personer som påbörjat eller har pågående fängelseverkställighet .....	30
Beskrivning av statistiken .....	35
Statistikens ändamål.....	35
Statistikens innehåll.....	36
Insamling och bearbetning .....	36
Jämförbarhet över tid .....	36

# Sammanfattning

Den officiella kriminalvårdsstatistiken ger en översiktlig bild av Kriminalvårdens verksamhet i fängelse och i häkte. Den beskriver nivån och utvecklingen över tid avseende antalet personer som påbörjat en fängelseverkställighet under 2022, antalet personer som hade en pågående fängelseverkställighet den 1 oktober 2022 samt genomsnittligt antal inskrivna i häkte under 2022.

## Påbörjad fängelseverkställighet 2022

- År 2022 påbörjade 10 298 personer en fängelseverkställighet. Jämfört med 2021 var det en ökning med 9 procent. Av de påbörjade fängelseverkställigheterna avsåg 7 procent kvinnor och 93 procent män.
- Av de som påbörjade en fängelseverkställighet under 2022 hade totalt 71 procent svenskt medborgarskap medan 29 procent saknade svenskt medborgarskap. Andelen personer utan svenskt medborgarskap var högre bland männen (29 %) än bland kvinnorna (18 %).
- Av de personer som påbörjat en fängelseverkställighet hade 41 procent haft minst en frihetsberövande påföljd tidigare medan 45 procent helt saknade tidigare kriminalvårdspåföljd och 14 procent endast haft en frivårdspåföljd.
- Av de personer som påbörjade en fängelseverkställighet hade nästan en tredjedel dömts för narkotikabrott som huvudbrott.

## Pågående fängelseverkställighet den 1 oktober 2022

- Totalt hade 6 146 personer en pågående fängelseverkställighet den 1 oktober 2022. Vid tidpunkten var 373 kvinnor respektive 5 773 män intagna på anstalt. Jämfört med 2021 hade antalet inskrivna den 1 oktober ökat med 8 procent.

## Inskrivna i häkte 2022

- I genomsnitt var 2 680 personer inskrivna i häkte under 2022, vilket motsvarade en ökning på totalt 9 procent sedan 2021.
- Av samtliga inskrivna i häkte var 82 procent häktade och 13 procent personer som avtjänade sin fängelsepåföljd i häkte (så kallade verkställighetsfall).
- Antalet verkställighetsfall under 2022 avsåg i genomsnitt 345

personer. Det motsvarade en ökning med 110 procent sedan 2021.

# Inledning

Statistiken om kriminalvårdinsatser på anstalt redovisar personer intagna på kriminalvårdsanstalt samt personer inskrivna i häkte. För att redovisa intagna personer används tre mått:

- Antalet som påbörjat en fängelseverkställighet under året. En person som har tagits in flera gånger under året räknas flera gånger.
- Antalet med en pågående fängelseverkställighet den 1 oktober.
- Genomsnittligt antal intagna i häkte under året.

## Tolkning av statistiken

När du tolkar statistiken över kriminalvård, tänk på följande:

- Statistiken är deskriptiv och ger inga djupgående förklaringar till de förändringar som skett under den redovisade perioden. Vid tolkning av resultaten bör man dock tänka på att kriminalvårdsstatistiken påverkas av inflödet av ärenden som handläggs av myndigheterna tidigare i rättskedjan, främst domstolarna.
- Statistiken över personer med en pågående fängelseverkställighet den 1 oktober omfattar i högre grad personer som dömts till längre fängelsestraff, medan statistiken över personer som påbörjat en fängelseverkställighet under året i högre grad omfattar personer som dömts till kortare fängelsestraff. Strukturen vad gäller ålder, kön, tidigare kriminalvårdspåföljd och vilket huvudbrott de dömts för kan därför se olika ut i de två populationerna.
- Den redovisade fängelse tiden är den tid som respektive person dömts till, och tar således inte hänsyn till villkorlig frigivning eller tillgodoräknad tid.
- Statistiken redovisas som regel uppdelad på kön sedan 1998. I vissa fall är de könsuppdelade tidsserierna kortare än de tidsserier som finns för totalvärden, eftersom det inte gått att retroaktivt återskapa tabeller uppdelade på kön.
- Antalet kvinnor är i de flesta fall litet i förhållande till det totala antalet personer som redovisas i statistiken. Detta bör tas i beaktande, eftersom det innebär att även små förändringar i antalet då kan resultera i stora procentuella upp- och nedgångar.
- Ny lagstiftning kan innebära förändringar av bestämmelsen för ett brott. Sådana ändringar medför att man inte bör jämföra antalet intagningar eller pågående fängelseverkställigheter för ett visst brott

med tidigare år utan att också beakta eventuella förändringar i lagstiftningen.

- Utvecklingen av den genomsnittliga strafftiden påverkas av förändringar i de utdömda strafftiderna. En ökad genomsnittstid behöver dock inte bero på en faktisk ökning av domslut med längre strafftider, utan kan till exempel vara en följd av en minskning av domslut med kortare strafftider, och vice versa.

# Begrepp och definitioner

- *Anstalt* är en benämning på fängelse. Anstalterna delas upp i säkerhetsklasserna 1–3, där anstalter med säkerhetsklass 1 och 2 har högst säkerhet och anstalter med säkerhetsklass 3 har lägst säkerhet.
- Att någon *avslutar* en fängelseverkställighet innebär att personen lämnar anstalten fysiskt, men inte nödvändigtvis att kriminalvårdspåföljden är avslutad. Det kan röra sig om personer som frigivits, flyttats till ett annat land, avlidit eller som av annan anledning inte längre befinner sig på anstalt.
- *Avvikelse* innebär att en person har lämnat anstaltsområdet utan tillstånd (*rymning*) eller att en person med tillstånd att vistas utanför anstaltsområdet under en viss begränsad tid inte har återvänt inom den tillåtna tiden.
- *Frigivna* avser både personer som villkorligt frigivits från sina fängelsestraff och personer som helt har verkställt sina fängelsestraff.
- En eller flera fängelsepåföljder som verkställs genom att den dömda avtjänar sitt straff på anstalt eller i häkte benämns *fängelseverkställighet*. Under fängelseverkställigheten kan klienten även finnas utomhus, till exempel i samband med beviljad särskild utslussningsåtgärd.
- *Häktning* avser frihetsberövande som beslutas av domstol efter framställning av åklagare. För att häktning ska kunna ske måste personen vara misstänkt för att ha begått ett brott som kan ge fängelse i minst ett år.
- För att underlätta anpassningen till samhället kan en intagen få tillstånd att lämna anstalten (beviljas *permission*) under en viss kort tid. I statistiken redovisas *planerade permissioner*. En permission kan *misskötas* på olika sätt, exempelvis genom att den intagna inte kommer tillbaka till anstalten när tiden för permissionen löpt ut, inte vistas på rätt ort eller inte följer föreskrifter om drogfrihet. I statistiken redovisas detta som *permissioner genomförda med anmärkning*.
- *Påbörjad fängelseverkställighet* avser personer som har påbörjat en ny fängelseverkställighet under referensåret.
- *Pågående fängelseverkställighet* avser personer som är inskrivna i häkte eller på anstalt vid en viss tidpunkt.
- *Verkställighetsfall* innebär att personen avtjänar sitt fängelsestraff i häkte, i väntan på en plats på anstalt.
- *Villkorlig frigivning* innebär att den som dömts till fängelse på viss tid kan frigås innan hela den utdömda strafftiden har avtjänats.



För en mer detaljerad beskrivning av statistiken, se *Kvalitetsdeklaration för Kriminalvård – Fängelse och häkte* på Brås webbplats, [www.bra.se](http://www.bra.se).

# Resultat

I sammanställningen nedan redovisas huvudresultaten från statistiken över kriminalvård 2022. Först redovisas nivån och utvecklingen av antalet personer som påbörjat en fängelseverkställighet under 2022 och personer som hade en pågående fängelseverkställighet den 1 oktober samma år. Resultaten redovisas indelat efter kön samt olika redovisningsgrupper, som exempelvis ålder, brottskategori, tidigare kriminalvårdspåföljd och strafftid. I sammanställningen redovisas även antalet beviljade respektive planerade permissioner. Dessutom redovisas antalet inskrivna i häkte i genomsnitt under året. Slutligen redovisas nivån och utvecklingen av påbörjade och pågående fängelseverkställigheter för de fyra största brottskategorierna

## Personer på anstalt

Samtliga personer som har påbörjat en fängelseverkställighet under året ingår i statistiken över personer som *påbörjat* en fängelseverkställighet. De personer som var inskrivna på anstalt den 1 oktober ingår i populationen för *pågående* fängelseverkställighet.

## Personer som påbörjat en fängelseverkställighet

Statistiken över personer som påbörjat fängelseverkställighet finns att följa från år 1975 i Brås statistik. Från år 1998 finns statistiken uppdelad på kön.

Under 2022 var det 10 298 personer som påbörjade en fängelseverkställighet, vilket var en ökning på 9 procent jämfört med 2021.

Jämfört med 1975 har antalet som påbörjat en fängelseverkställighet minskat med 5 procent. Den största minskningen skedde under perioden 1988–1997. Minskningen mellan åren 1994 och 1996 kan sannolikt förklaras av minskning av antalet personupplästa brott dessa år. Sedan 1998 har antalet intagningar ökat, bland kvinnor med 41 procent och bland män med 6 procent fram till 2022.

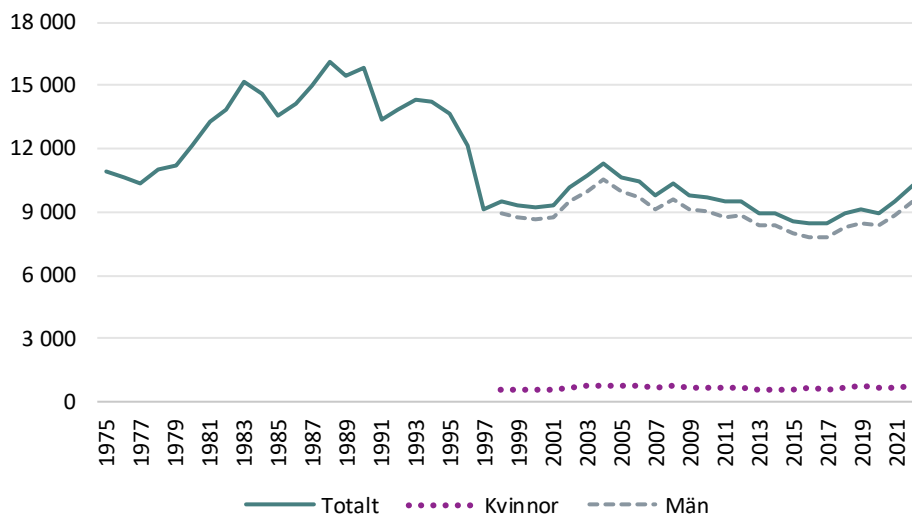
Under den senaste tioårsperioden (2013–2022) skedde först en nedgång av antalet intagna fram till 2017. Den ökning som har skett från 2017 och framåt kan bland annat förklaras med de straffskärpningar av grova brott som har genomförts vid flera tillfällen under de senaste åren. Under dessa år har även antalet personer som lagförts för grova brott ökat.<sup>1</sup>

---

<sup>1</sup> Se *Personer lagförda för brott* [www.bra.se](http://www.bra.se).

Sammantaget ger det att det totala antalet påbörjade fängelseverkställigheter ökat med 15 procent sedan 2013.

Figur 1. Antal personer som påbörjat fängelseverkställighet, åren 1975–2022.



### Pågående fängelseverkställighet den 1 oktober

Statistik över pågående fängelseverkställigheter den 1 oktober finns att följa från 1990. Från 1997 går det även att följa utvecklingen uppdelat på kön.

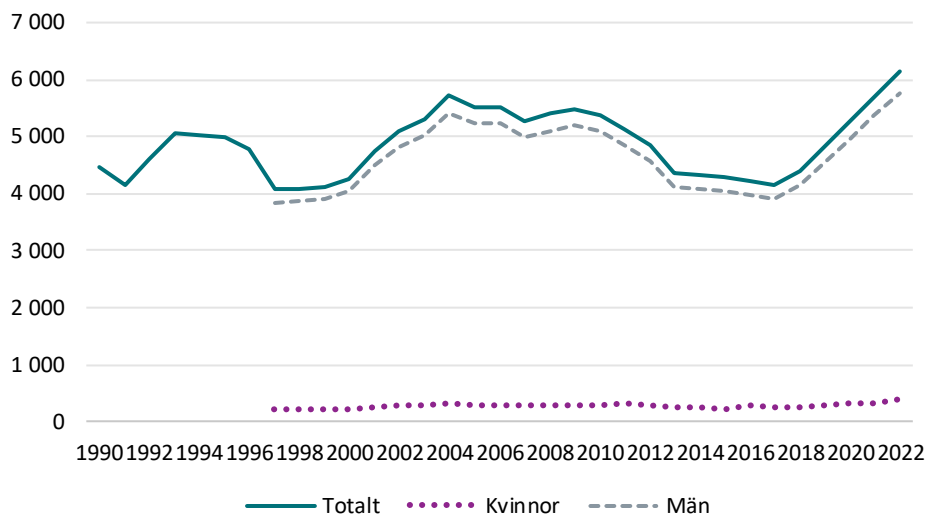
Den 1 oktober 2022 hade totalt 6 146 personer en pågående fängelseverkställighet, vilket var en ökning med 8 procent jämfört med samma datum året innan.

Jämfört med 1990 har antalet ökat med 38 procent. Jämfört med 1997 har antalet kvinnor ökat med 75 procent och antalet män med 50 procent. Under perioden 2009–2017 minskade framför allt antalet män med en pågående fängelseverkställighet. Därefter har antalet män stadigt ökat. Antalet kvinnor har ökat för varje år från 2018 fram till 2022.

Den senaste tioårsperioden (2013–2022) har det totala antalet personer med en pågående fängelseverkställighet ökat med 40 procent. Att antalet intagna den första oktober ökar i snabbare takt än det totala antalet intagna per år kan troligen förklaras av ett ökande antal fängelsedomar med längre påföljder under de senaste åren.<sup>2</sup>

<sup>2</sup> Se även statistiken över "Personer lagförda för brott", [www.bra.se](http://www.bra.se).

**Figur 2. Antal personer med pågående fängelseverkställighet den 1 oktober, åren 1990–2022.**



### **Medelbeläggning**

Medelbeläggningen är en beräkning av det genomsnittliga antalet inskrivna personer på anstalt per dag, under ett år.

År 2022 var medelbeläggningen på anstalt 5 119 personer. Jämfört med 2021 ökade medelbeläggningen med 301 personer. Medelbeläggningen under 2022 var för kvinnor 311 personer och för män 4 808 personer. Det innebär att beläggningsgraden på anstalternas ordinarie platser var 113 procent under 2022. Beläggningsgraden har ökat för varje år under den period som redovisas i statistiken.

Tabell 1. Platser och medelbeläggning i anstalt, åren 2018-2022.<sup>3</sup>

År	Samtliga medelbeläggning	Samtliga, beslutade fasta ordinarie platser	Samtliga, beläggningsgrad fasta ordinarie platser	Samtliga, totalt antal platser	Samtliga, beläggningsgrad totalt antal platser	Kvinnor, medelbeläggning	Män, medelbeläggning
2018	3 921	4 249	92 %				
2019	4 263	4 332	98 %				
2020	4 513	4 362	103 %				
2021	4 818	4 417	109 %	5 115	94 %		
2022	5 119	4 545	113 %	5 342	96 %	311	4 808

### Permissioner och avvikelser från anstalt

Både antalet permissioner och antalet avvikelser från anstalt har minskat sedan 2013. De senaste årens stora variationer i permissioner och avvikelser beror på de förändrade rutiner som infördes under covid-19-pandemin

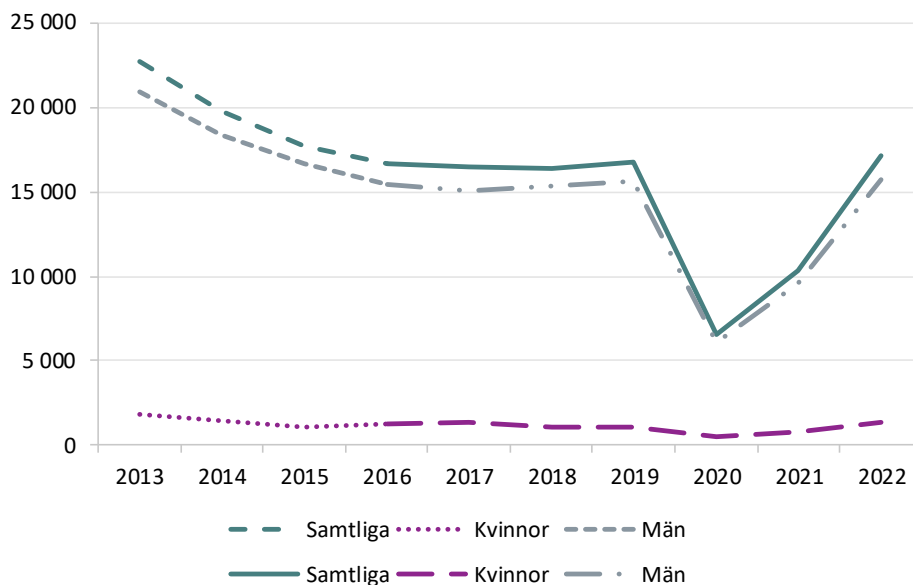
#### Permissioner

År 2022 planerades 17 166 permissioner, vilket var en ökning med 65 procent jämfört med 2021. Det rörde sig om 1 398 planerade permissioner för kvinnor och 15 768 för män. Av de planerade permissionerna genomfördes 95 procent utan anmärkning.

Eftersom det inte finns någon redovisning av antalet planerade permissioner för 2013 går det inte att göra någon jämförelse tio år bakåt. Däremot redovisas i figuren nedan antalet beviljade permissioner för åren 2013 till 2016.

<sup>3</sup> Beräkning av medelbeläggningsgraden har av Kriminalvården ändrats flera gånger under den senaste åren för att få ett mer precist mått. Medelbeläggning beräknad utifrån nuvarande formel finns från 2018 och framåt. Från 2021 respektive 2022 finns även beräkning av beläggningsgrad för samtliga platser respektive medelbeläggning uppdelat på kön. För mer information om ändringar i statistiken se Kvalitetsdeklaration för Kriminalvårdsstatistik – fängelse och häkte på Brås webbplats, [www.bra.se/statistik](http://www.bra.se/statistik).

**Figur 3. Antal planerade permissioner från anstalt, åren 2017–2022. Beviljade permissioner användes som mått under perioden 2013–2016.**



#### Avvikelser

År 2022 avvek 186 personer från anstalt. Hälften av avvikelserna (50 %) skedde vid vistelse utanför anstalt. Resterande del gällde rymningar direkt från anstalt. Samtliga rymningar direkt från anstalt skedde från anstalt med säkerhetsklass 3.<sup>4</sup> Antalet rymningar direkt från anstalter med säkerhetsklass 3 har ökat med 50 procent jämfört med 2021. Från 62 till 93 rymningar.

#### Avslutade fängelseverkställigheter

Totalt avslutades 9 694 fängelseverkställigheter under 2022. Av dessa avsåg 696 kvinnor och 8 998 män. Antalet avslutade fängelseverkställigheter har ökat med 8 procent jämfört med 2021. För kvinnor ökade de med 9 procent medan de för män ökade med 7 procent. Jämfört med 2013 ökade antalet avslutade fängelseverkställigheter med totalt 3 procent.

Av samtliga personer som avslutade sin fängelseverkställighet under 2022 var 70 procent villkorligt frigivna. Jämfört med 2021 var det en minskning med 2 procentenheter, och jämfört med 2013 en minskning med 7 procentenheter.

<sup>4</sup>Anstalter med säkerhetsklass 3 karaktäriseras bland annat av att de saknar direkta rymningshinder.

Cirka 23 procent hade helt verkställt sin påföljd vid avslutad fängelseverkställighet under 2022. Resterande 7 procent avslutade sin fängelseverkställighet genom att till exempel bli överflyttad till annat land, bli frigiven i väntan på laga kraft från högre rätts avgörande eller att personen avlidit.

## Personer på anstalt efter ålder

Av samtliga personer som påbörjade en fängelseverkställighet 2022 var nästan hälften 30–49 år (48 %). Andelen ungdomar i åldern 15–20 år utgjorde 5 procent. Av kvinnor som påbörjade en fängelseverkställighet var 3 procent i åldern 15–20 år, medan andelen män i samma ålder var 6 procent.

Den största andelen män återfinns i den yngsta åldersgruppen, 15–20 år, där 96 procent var män och 4 procent kvinnor. Andelen kvinnor ökar med stigande ålder. Jämfört med både 2021 och 2013 är förändringarna i åldersstrukturen små.

Tabell 2. Antal personer som påbörjat fängelseverkställighet, efter ålder, 2022.

Ålder	Samtliga, antal	Kvinnor, antal	Män, antal	Andel kvinnor	Andel män
15–20 år	551	21	530	4 %	96 %
21–29 år	3 253	184	3 069	6 %	94 %
30–49 år	4 900	420	4 480	9 %	91 %
50-år	1 593	139	1 454	9 %	91 %
Samtliga 15-år	10 297	764	9 533	7 %	93 %

Åldersfördelningen bland de personer som hade en pågående fängelseverkställighet den 1 oktober 2022 liknar den under föregående år.

## Påbörjade fängelseverkställigheter per 100 000 invånare

Den största åldersgruppen sett till antalet påbörjade fängelseverkställigheter per 100 000 invånare är åldersgruppen 21–29 år och det gäller båda könen.

Jämfört med 2021 har antalet personer som påbörjat fängelseverkställighet per 100 000 invånare ökat. För kvinnor ökade antalet fängelseverkställigheter per 100 000 invånare i samtliga åldersgrupper

utom den yngsta. För män ökade antalet fängelseverkställigheter per 100 000 invånare i alla åldersgrupper.

**Tabell 3. Antal personer per 100 000 invånare som påbörjat en fängelseverkställighet, efter ålder, 2022 och förändring i antal jämfört med 2021.**

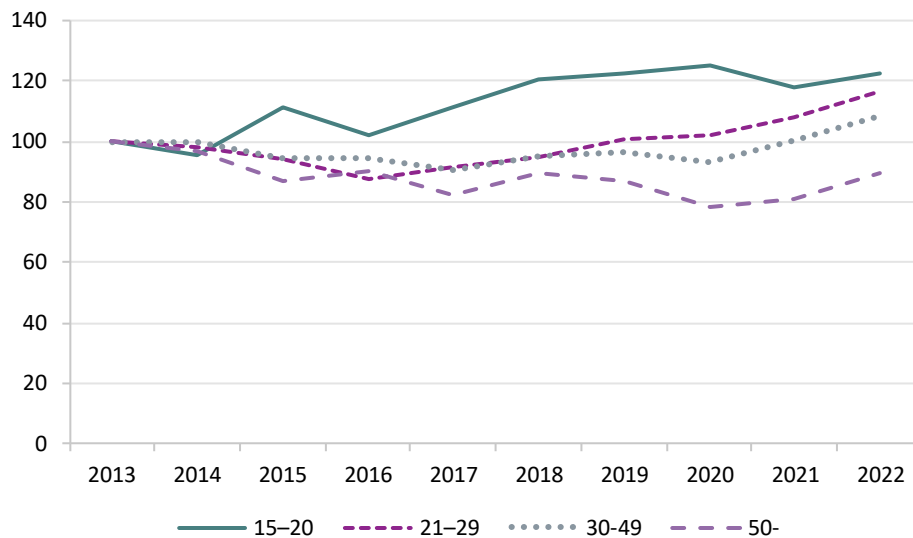
Ålder	Samtliga, antal	Samtliga, förändring mot 2021, antal	Kvinnor, antal	Kvinnor, förändring mot 2021, antal	Män, antal	Män, förändring mot 2021, antal
15–20	77	±0	6	-1	144	+7
21–29	289	+29	34	+3	521	+37
30–49	177	+28	31	+5	316	+22
50–	39	+5	7	+1	73	+7
<b>Samtliga 15–</b>	<b>118</b>	<b>+14</b>	<b>18</b>	<b>+2</b>	<b>218</b>	<b>+15</b>

**Index över påbörjade fängelseverkställigheter per 100 000 invånare**

I figur 4 visas hur påbörjade fängelseverkställigheter (per 100 000 personer i medelbefolkningen) utvecklades under perioden 2013–2022, för de olika åldersgrupperna. Figuren redovisar inte antalet beslut, utan ett index med värdet 100 för samtliga åldersgrupper vid startåret 2013. Index illustrerar den procentuella förändringen jämfört med basåret (2013) under de följande åren. Av indexet framgår att antalet påbörjade fängelseverkställigheter har ökat i alla åldersgrupper utom i den äldsta åldersgruppen (personer 50 år och äldre) jämfört med 2013. För personer i åldersgrupperna 15–20 år var indexvärdet 123 under 2022, vilket betyder att antalet påbörjade fängelseverkställigheter per 100 000 av medelfolkmängden har ökat med 23 procent i åldersgruppen jämfört med 2013. För åldersgrupperna 21–29 respektive 30–49 år låg indexvärdet för 2022 på 117 respektive 109, vilket betyder att antalet påbörjade fängelseverkställigheter per 100 000 av medelfolkmängden i gruppen ökat med 17 respektive 9 procent. I den äldsta åldersgruppen 50 år och äldre var indexvärdet 89 under 2022 vilket i sin tur betyder att antalet fängelseverkställigheter per 100 000 av medelfolkmängden i denna åldersgrupp minskat med 11 procent jämfört med 2013. Sedan 2021 ökar dock indexvärdet även för denna åldersgrupp.

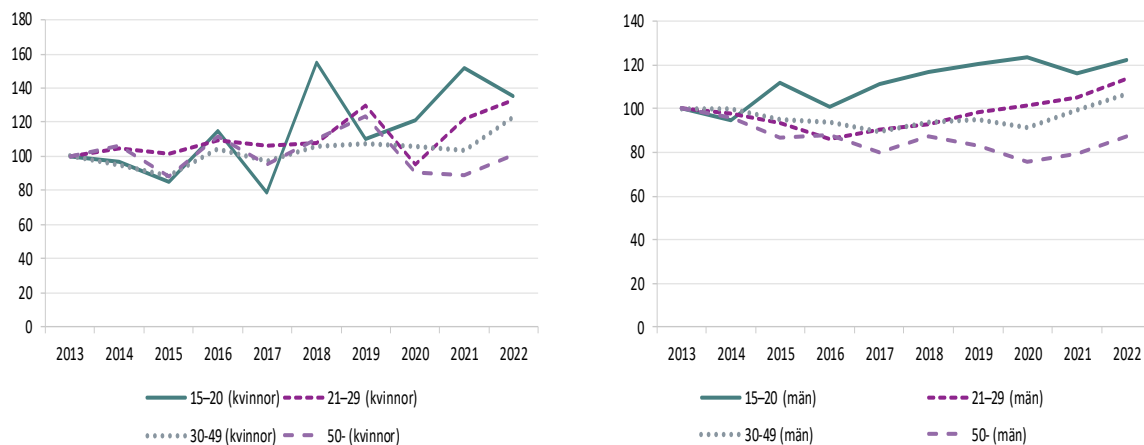


**Figur 4. Index över antalet personer som påbörjat en fängelseverkställighet, efter ålder, per 100 000 i medelbefolkningen, åren 2013–2022. (2013=100)**



Figur 5 visar, enligt samma princip, utvecklingen uppdelat på kön. Där framgår det exempelvis att ökningen i samtliga åldersgrupper utom de äldsta syns för både kvinnor och män. Ökningen är däremot genomgående högre för kvinnorna än för männen.

**Figur 5. Index över antalet personer som påbörjat en fängelseverkställighet, efter ålder, per 100 000 i medelbefolkningen, åren 2013–2022. (2013=100)**



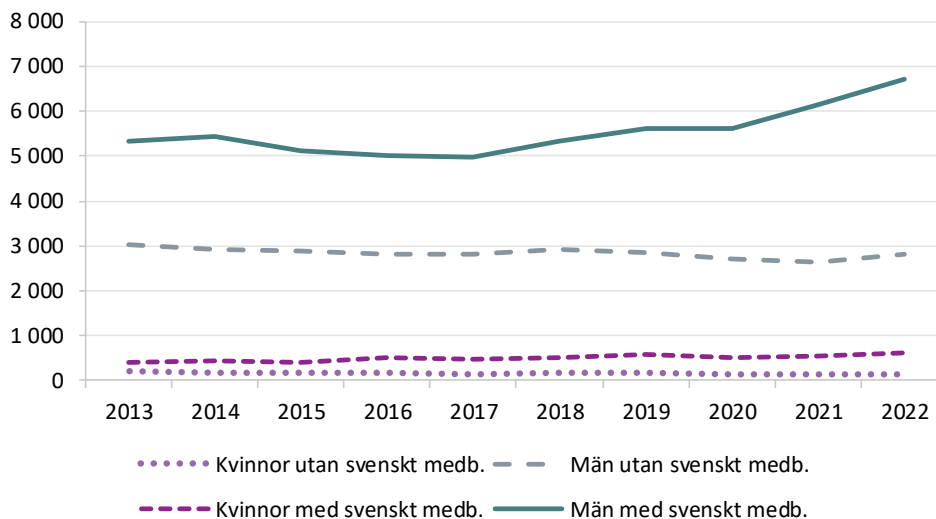
## Personer på anstalt efter medborgarskap

Av de totalt 10 297 personer som påbörjade en fängelseverkställighet under 2022 var 71 procent svenska medborgare, det var samma andel som 2021. Därmed saknade 29 procent, av de som påbörjade en fängelseverkställighet, svenskt medborgarskap under 2022. Av kvinnorna 2022 hade 82 procent svenskt medborgarskap, medan 18 procent saknade svenskt medborgarskap. Av männen hade 71 procent svenskt medborgarskap, medan 29 procent saknade svenskt medborgarskap.

Antalet personer utan svenskt medborgarskap som har påbörjat en fängelseverkställighet minskade mellan åren 2018–2021. Jämfört med 2021 ökade antalet personer med svenskt medborgarskap såväl som antalet personer utan svenskt medborgarskap med 647 respektive 169 personer.

Jämfört med 2013 har andelen personer utan svenskt medborgarskap totalt sett minskat med 8 procentenheter vilket därmed innebär att andelen med svenskt medborgarskap har ökat med lika många procentenheter sedan 2013.

**Figur 6. Antal personer som påbörjat fängelseverkställighet, utifrån medborgarskap och kön, 2013–2022.**



Av de totalt 6 146 personer som hade en pågående fängelseverkställighet den 1 oktober 2022 saknade 24 procent svenskt medborgarskap och 76 procent hade svenskt medborgarskap. Jämfört med 2021 har antalet personer med svenskt medborgarskap ökat med 402 personer, eller 9 procent, medan personer utan svenskt medborgarskap har ökat med 57 personer, eller 4 procent.

## Brottsstrukturen

I kommande stycken om brottsstruktur sker redovisningen utifrån de brott som var huvudbrott i respektive persons fängelseverkställighet.

### Påbörjade fängelseverkställigheter

Av de personer som påbörjade en fängelseverkställighet 2022 hade nära en tredjedel dömts för narkotikabrott. Denna brottstyp var det antalsmässigt vanligaste huvudbrottet bland både kvinnor och män som påbörjade en fängelseverkställighet 2022.

Ser man till könsfördelningen hos de som påbörjade en fängelseverkställighet framgår att männens andel är betydligt större än kvinnornas, för samtliga brottstyper. Den kategori som hade störst andel kvinnor under året var tillgreppsbrott, där 10 procent av de som påbörjat en fängelseverkställighet var kvinnor och 90 procent var män.

**Tabell 4. Antal personer som påbörjat en fängelseverkställighet utifrån brottstyp, 2022.**

Brottstyp	Samtliga, antal	Kvinnor, antal	Män, antal	Andel kvinnor	Andel män
Samtliga brott	10 298	764	9 534	7 %	93 %
Brott mot liv och hälsa	1 277	79	1 198	6 %	94 %
Tillgreppsbrott	1 749	176	1 573	10 %	90 %
Bedrägeribrott	382	32	350	8 %	92 %
Brott mot staten	316	16	300	5 %	95 %
Trafikbrott	1 054	78	976	7 %	93 %
Narkotikabrott	3 237	241	2 996	7 %	93 %
Övriga brott	2 283	142	2 141	6 %	94 %

Den största förändringen jämfört med 2021 gällde brott mot liv och hälsa som ökade med 1 procentenhet och narkotikabrott som minskade med 1 procentenhet.

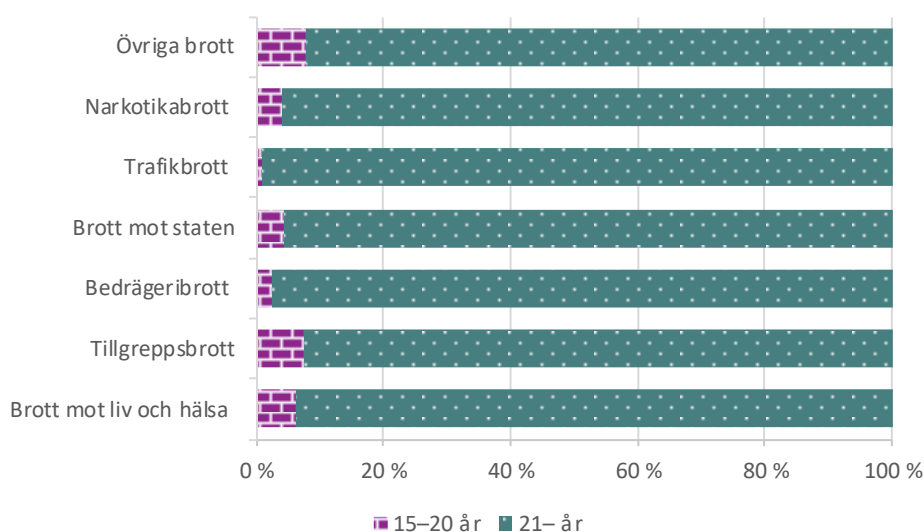
Sett ur ett tioårsperspektiv märks främst förändringar i den andel som påbörjat sin fängelseverkställighet för narkotikabrott. Jämfört med 2013 har andelen intagna för narkotikabrott ökat med 12 procentenheter för kvinnor och 13 procentenheter för män.

### Ålder och huvudbrott

Totalt 95 procent av de som påbörjade en fängelseverkställighet under 2022 var 21 år eller äldre. För åldersgruppen 21 år och äldre var det vanligaste huvudbrottet narkotikabrott. Cirka 32 procent av både kvinnor och män som var 21 år eller äldre hade dömts för detta brott. Samtliga kvinnor med en påbörjad fängelseverkställighet för trafikbrott eller brott mot staten var 21 år eller äldre. För de män som påbörjade en fängelseverkställighet för trafikbrott och bedrägeribrott under 2022 var 98–99 procent av de dömda 21 år eller äldre.

Det vanligaste huvudbrottet under 2022 för ungdomar i åldern 15–20 år var tillgreppsbrott och narkotikabrott. Dessa två brottstyper stod för 47 procent av de brotten i denna åldersgrupp. Omkring 19 procent vardera av kvinnorna och 24 procent vardera av männen i åldern 15–20 år hade dömts för tillgreppsbrott respektive narkotikabrott. De två brottstyper som hade störst andel unga 2022 var tillgreppsbrott respektive brott mot liv och hälsa. Förekomsten av unga var lägst för trafikbrott och bedrägeribrott.

**Figur 7. Andel personer som påbörjat fängelseverkställighet, efter huvudbrott och ålder, 2022.**



### Pågående fängelseverkställigheter den 1 oktober

Statistiken över inskrivna vid en viss tidpunkt omfattar i högre grad personer som begått grova brott och dömts till långa fängelsestraff jämfört med statistiken över inskrivna under året. Personer som begått brott mot liv och hälsa utgjorde till exempel 25 procent av de med en pågående

fängelseverkställighet den 1 oktober, men 12 procent av de personer som påbörjade en fängelseverkställighet samma år.

Antalet personer med en pågående fängelseverkställighet den 1 oktober har ökat med 8 procent jämfört med 2021.

Brott mot liv och hälsa och narkotikabrott var de vanligaste brotten att vara dömd för hos de personer som var inskrivna på anstalt den 1 oktober 2022. Nära 50 procent av alla intagna var dömda för någon av dessa brottstyper. Fördelningen var densamma för både kvinnor och män.

**Tabell 5. Antal personer med pågående fängelseverkställighet den 1 oktober och andelsfördelning av brottstyp.**

Brottstyp	Samtliga, antal	Samtliga, andelsfördelning	Kvinnor, antal	Kvinnor, andelsfördelning	Män, antal	Män, andelsfördelning
<b>Samtliga brott</b>	6 146	100 %	373	100 %	5 773	100 %
<b>Brott mot liv och hälsa</b>	1 516	25 %	90	24 %	1 426	25 %
<b>Tillgreppsbrott</b>	757	12 %	51	14 %	706	12 %
<b>Bedrägeribrott</b>	193	3 %	18	5 %	175	3 %
<b>Trafikbrott</b>	78	1 %	5	1 %	73	1 %
<b>Narkotikabrott</b>	1 517	25 %	94	25 %	1 423	25 %
<b>Övriga brott</b>	2 085	34 %	115	31 %	1 970	34 %

Andelsfördelningen mellan brottstyper var densamma som 2021. För kvinnor hade dock andelen dömda för tillgreppsbrott respektive brott mot liv och hälsa minskat med 4 respektive 3 procentandelar jämfört med föregående år.

Vissa förändringar i brottsstrukturen kan noteras vid en jämförelse med 2013. För både kvinnor och män var förändringarna störst för narkotikabrott, med en ökning på 12 procentenheter för kvinnorna och 5 procentenheter för männen. För både kvinnor och män hade däremot andelen tillgreppsbrott minskat med 5 procentenheter.

Kvinnorna utgjorde 9 procent av populationen dömda för bedrägeribrott medan de som mest utgjorde 7 procent för de övriga brottstyperna.

Tabell 6. Antal personer med en pågående fängelseverkställighet den 1 oktober 2022 efter brottstyp.

Brottstyp	Samtliga, antal	Kvinnor, antal	Män, antal	Andel kvinnor	Andel män
Samtliga brott	6 146	373	5 773	6 %	94 %
Brott mot liv och hälsa	1 516	90	1 426	6 %	94 %
Tillgreppsbrott	757	51	706	7 %	93 %
Bedrägeribrott	193	18	175	9 %	91 %
Trafikbrott	78	5	73	6 %	94 %
Narkotikabrott	1 517	94	1 423	6 %	94 %
Övriga brott	2 085	115	1 970	6 %	94 %

## Tidigare kriminalvårdspåföljd

Bland de 10 298 personer som påbörjade en fängelseverkställighet 2022 hade över hälften (55 %) redan tidigare haft en kriminalvårdspåföljd (14 % frivård respektive 41 % frihetsberövande påföljd). Jämfört med 2021 har antalet med en tidigare frihetsberövande påföljd ökat med 8 procent, och jämfört med 2013 har gruppen ökat med 7 procent. Den grupp som tidigare enbart haft en frivårdspåföljd har ökat med 8 procent sedan 2021, och med 34 procent sedan 2013.

Tabell 7. Antal personer som påbörjat fängelseverkställighet efter tidigare kriminalvårdspåföljd 2022 och utveckling i antal jämfört med 2013.

Tidigare påföljd	Samtliga, antal	Samtlig förändring mot 2013, antal	Kvinnor, antal	Kvinnor förändring mot 2013, antal	Män, antal	Män förändring mot 2013, antal
Ingen påföljd	4 637	+17	344	+22	4 293	+17
Endast frivård	1 457	+34	166	+108	1 291	+28
Frihetsberövande	4 204	+7	254	+7	3 950	+7
<b>Totalt</b>	<b>10 298</b>	<b>+15</b>	<b>764</b>	<b>+28</b>	<b>9 534</b>	<b>+14</b>

## Strafftider för intagna på anstalt

Av samtliga som påbörjade en fängelseverkställighet under 2022 var den vanligaste strafftiden högst en månad. Detta gällde för både kvinnor och män (29 respektive 24 procent). Strafftider på mer än fyra år var minst förekommande för både kvinnor och män (5 procent av de intagna kvinnorna och 7 procent av männen).

Tabell 8. Antal personer som påbörjat fängelseverkställighet 2022 efter strafftidens längd och andelsfördelning.

Strafftid	Samtliga, antal	Samtliga, andels fördelning	Kvinnor, antal	Kvinnor, andels fördelning	Män, antal	Män, andels fördelning
Högst 1 månad	2 483	24 %	221	29 %	2 262	24 %
Mer än 1, högst 2 månader	1 251	12 %	106	14 %	1 145	12 %
Mer än 2, högst 6 månader	2 026	20 %	149	20 %	1 877	20 %
Mer än 6, högst 12 månader	1 175	11 %	81	11 %	1 183	12 %
Mer än 12, högst 24 månader	1 264	12 %	95	12 %	1 300	14 %
Mer än 24, högst 48 månader	1 395	14 %	73	10 %	1 110	12 %
Mer än 48 månader	696	7 %	39	5 %	657	7 %
<b>Totalt</b>	<b>10 298</b>	<b>100 %</b>	<b>764</b>	<b>100 %</b>	<b>9 534</b>	<b>100 %</b>

Förändringarna jämfört med 2021 var inte större än två procentenheter i någon kategori för samtliga eller män. För kvinnor har andelen fängelsepåföljder på högst 1 månad minskat med 4 procentenheter medan andelen påföljder på mer än 2 till högst 6 månader har ökat med 5 procentenheter sedan 2021.

Jämfört med 2013 har den största antalsmässiga förändringen skett i strafftidsintervallet på högst en månad, som ökat med 32 procent. Den största antalsmässiga minskningen skedde i intervallet på mer än 2 till högst 6 månader, med en minskning på 18 procent. Samtidigt har de procentuellt största förändringarna skett i de längre intervallen där fängelsepåföljder på mer än 48 månader (mer än 4 år) har ökat med 188 procent vilket motsvarade en ökning med totalt 454 personer.

**Tabell 9. Antal personer som påbörjat fängelseverkställighet 2022 efter strafftidens längd samt utveckling i procent sedan 2013.**

<b>Strafftid</b>	<b>Samtliga, antal</b>	<b>Samtliga, förändring mot 2013, procent</b>	<b>Kvinnor, antal</b>	<b>Kvinnor, förändring mot 2013, procent</b>	<b>Män, antal</b>	<b>Män, förändring mot 2013, procent</b>
<b>Högst 1 månad</b>	2 483	+32 %	221	+40 %	2 262	+31 %
<b>Mer än 1, högst 2 månader</b>	1 251	-1 %	106	+9 %	1 145	-2 %
<b>Mer än 2, högst 6 månader</b>	2 026	-18 %	149	-6 %	1 877	-19 %
<b>Mer än 6, högst 12 månader</b>	1 264	-21 %	81	+8 %	1 183	-16 %
<b>Mer än 12, högst 24 månader</b>	1 395	+23 %	95	+51 %	1 300	+35 %
<b>Mer än 24, högst 48 månader</b>	1 183	+131 %	73	+135 %	1 110	+94 %
<b>Mer än 48 månader</b>	696	+188 %	39	+160 %	657	+189 %
<b>Totalt</b>	10 298	+15 %	764	+28 %	9 534	+14 %

En förskjutning av strafftiderna kan ses mellan åren 2013 och 2022. De kortare påföljderna från mer än 1 månad till högst 12 månader har minskat i antal samtidigt som de allra kortaste påföljderna på högst 1 månad och de längsta påföljderna på mer än 12 månader har ökat.

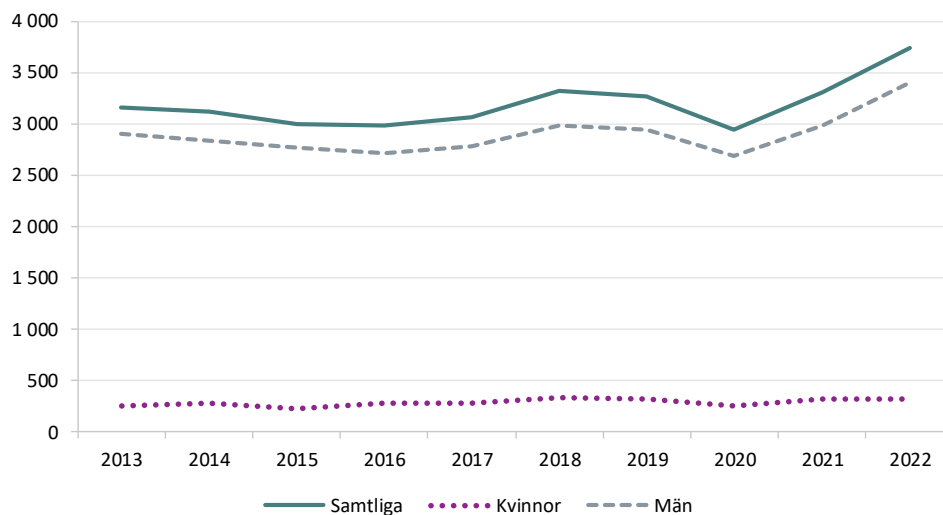


### **Strafftid upp till 2 månader**

År 2022 var det 3 734 personer med en kort strafftid, på högst två månader, som påbörjade en fängelseverkställighet. Av dessa var 327 kvinnor och 3 407 män. Det motsvarade en ökning med 1 procent för kvinnor och 14 procent för män, från 2021 till 2022.

Jämfört med 2013 har det totala antalet intagna 2022 i denna kategori ökat med 18 procent (+581 personer). Antalet kvinnor ökade med 28 procent (+72 personer) och antalet män med 18 procent (+509 personer).

**Figur 8. Antal personer som påbörjat fängelseverkställighet, med en strafftid på högst 2 månader, åren 2013–2022.**

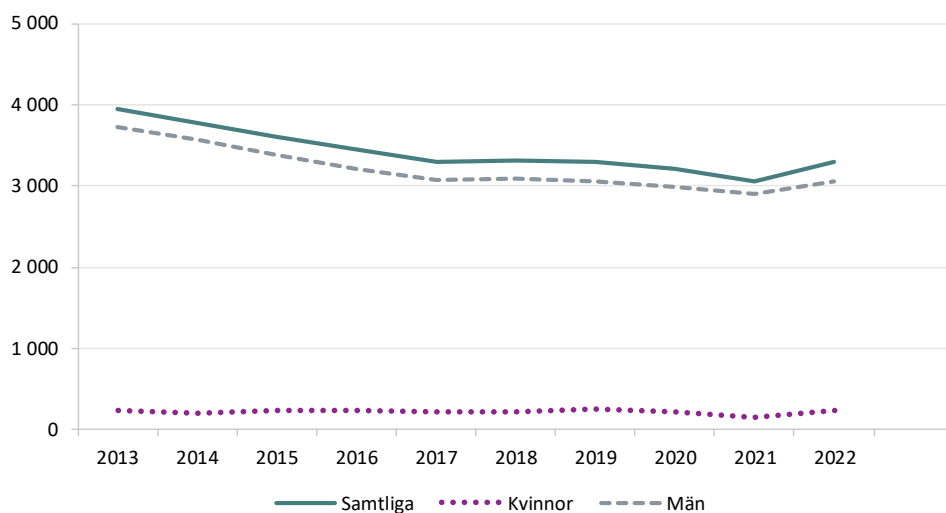


### **Strafftid 2–12 månader**

År 2022 var det 3 290 personer med strafftider på mer än två månader till högst ett år som påbörjade en fängelseverkställighet, varav 230 var kvinnor och 3 060 män. Det motsvarade en ökning med 74 kvinnor (+47 %) och 152 män (+5 %) sedan 2021.

Jämfört med 2013 har det totala antalet intagna med detta strafftidsintervall minskat med 17 procent (–660 personer). Antalet kvinnor minskade med 2 procent (–4 personer) och antalet män med 18 procent eller 656 personer.

**Figur 9. Antal personer som påbörjat fängelseverkställighet, med en strafftid på mer än 2 månader–högst 12 månader, åren 2013–2022.**

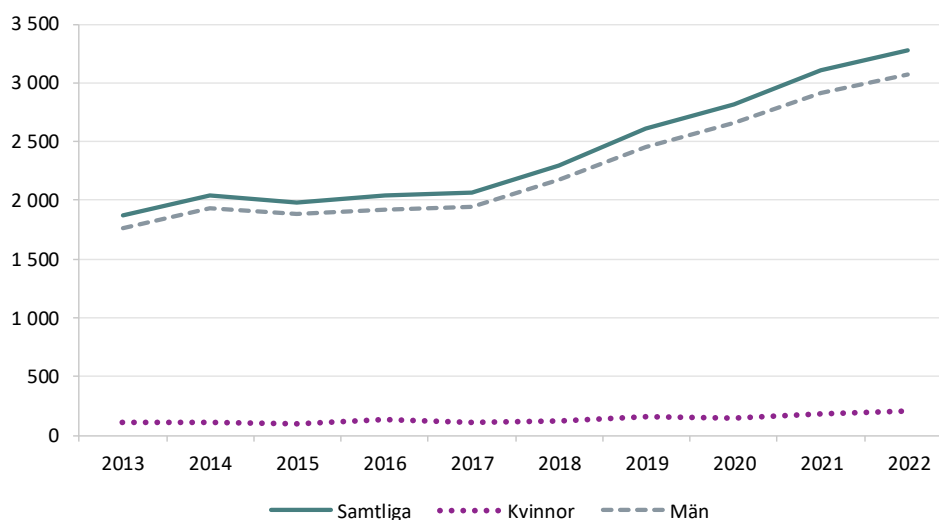


### **Straftid mer än 1 år**

Antalet personer som påbörjade en fängelseverkställighet med strafftider på mer än ett år ökade med 5 procent, till 3 274 personer mellan 2021 och 2022. För kvinnorna var ökningen 10 procent (+19 personer) och för män 5 procent (+148 personer).

Jämfört med 2013 har antalet intagna med strafftider på mer än ett år ökat med 75 procent. Det motsvarade en ökning med 98 kvinnor (+90 %) och 1 304 män (+74 %). Den största ökningen har skett från 2017 och kan bland annat förklaras med de straffskärpningar av grova brott som har genomförts vid flera tillfällen under de senaste åren. Under dessa år har även antalet personer som lagförts för grova brott ökat.<sup>5</sup>

**Figur 10. Antal personer som påbörjat fängelseverkställighet, med en strafftid på mer än 12 månader, åren 2013–2022.**



<sup>5</sup> Se *Personer lagförda för brott* [www.bra.se](http://www.bra.se).

## Personer inskrivna i häkte

Genomsnittlig beläggning<sup>6</sup> är en beräkning av det genomsnittliga antalet inskrivna personer i häkte per dag, under ett år.

Vid årets publicering av statistiken *Kriminalvård-Fängelse och häkte 2022* ändrades populationen för antalet häktade personer från antalet häktade den 1 oktober till antalet häktade i genomsnitt. Detta gjordes för att få ett mer robust mått som i större utsträckning motsvarade häktespopulationen under hela året. För att illustrera skillnaden mellan den tidigare redovisningen (1 oktober) och genomsnitt redovisas två tidsserier parallellt för åren 2017–2021 i figuren nedan. Ändringen har haft liten effekt på redovisningen av utvecklingen.<sup>7</sup>

År 2022 var den genomsnittliga beläggningen på häkte 2 680 platser. För kvinnor var genomsnittsbeläggningen 174 personer och för män 2 506.

Jämfört med 2021 hade medelantalet inskrivna i häkte ökat med 9 procent, vilket innebar en ökning på 10 procent för kvinnorna och 9 procent för männen.

Det finns inga jämförelsesiffror för genomsnittligt antal intagna från 2013. Däremot var totalt 1 635 personer inskrivna i häkte den 1 oktober 2013, varav 104 kvinnor och 1 531 män.

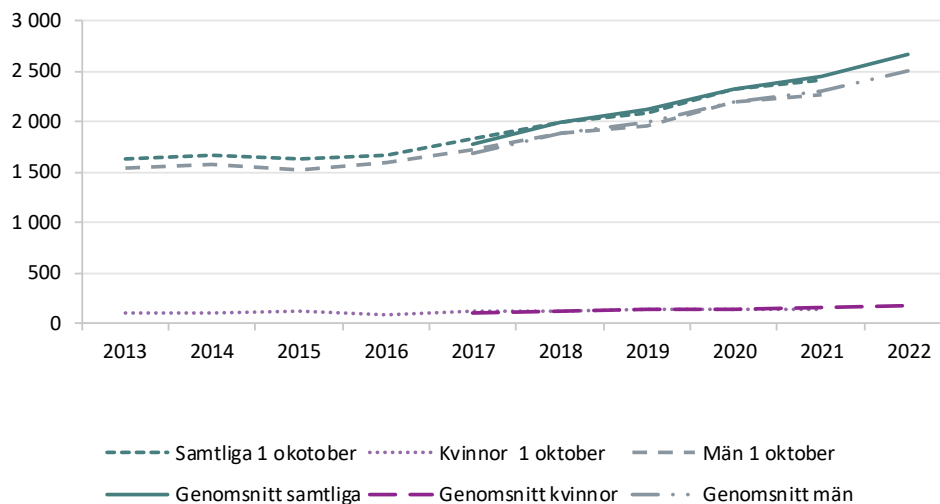
Av samtliga personer inskrivna i häkte i genomsnitt under 2022 var 82 procent häktade och 13 procent avtjänade fängelsestraff i häktet (verkställighetsfall). De övriga 5 procenten inskrivna i häkte var antingen anhållna eller gripna, hade tagits i förvar enligt utlänningslagen eller hade omhändertagits enligt lagen om vård av unga eller lagen om vård av missbrukare.

---

<sup>6</sup> Beräkning av beläggningen på häkte har av Kriminalvården ändrats flera gånger under den senaste 10 årsperioden för att få ett mer precist mått. Genomsnittsbeläggning utifrån den senaste beräkningsmodellen finns från år 2017.

<sup>7</sup> För mer information om ändringar i statistiken se Kvalitetsdeklaration för Kriminalvårdsstatistik – fängelse och häkte på Brås webbplats, [www.bra.se/statistik](http://www.bra.se/statistik).

**Figur 11. Genomsnittligt antal personer inskrivna i häkte under åren 2017–2022, respektive inskrivna i häkte den 1 oktober åren 2013–2021.**



### Verkställighetsfall

Antalet personer som avtjänar en del av sin fängelsepåföljd i häkte (så kallade verkställighetsfall) varierar mycket mellan olika år, främst beroende på platstillgången på anstalterna. Vissa klienter kan få vänta längre i häkte, om tillgången till anstaltsplatser med rätt säkerhetsklass är begränsad, eller om det finns särskilda hinder för att påbörja verkställigheten.<sup>8</sup>

Vid årets publicering av statistiken Kriminalvård-Fängelse och häkte 2022 ändrades populationen för antalet häktade personer från antalet häktade den 1 oktober till antalet häktade i genomsnitt. Detta gjordes för att få ett mer robust mått som i större utsträckning motsvarade häktespopulationen under hela året. Den nya beräkningsmetoden har fått till följd att utvecklingen har jämnats ut något för åren 2018–2021. Förändringen illustreras i figur 12 nedan.

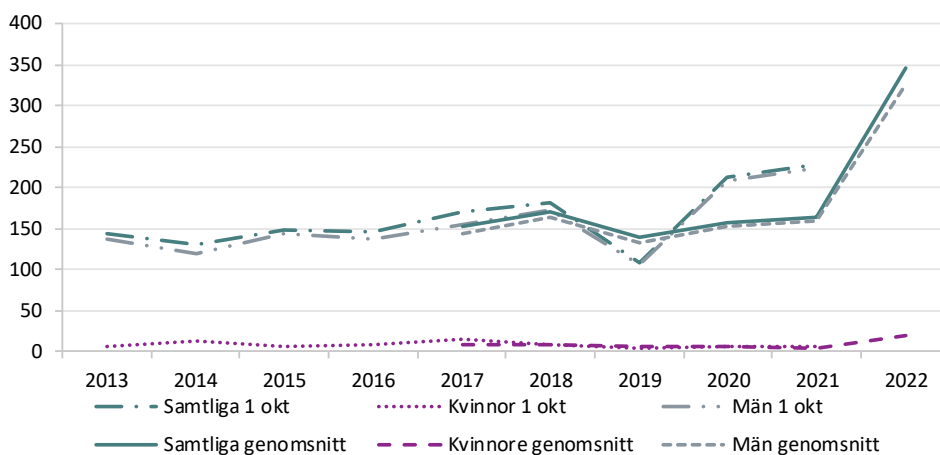
Antalet personer som avtjänade en del av sin fängelsepåföljd i häkte i genomsnitt under 2022 var 345 personer, varav 19 kvinnor och 326 män. Jämfört med 2021 var ökningen 110 procent.

Det finns jämförelsetal över antalet verkställighetsfall enligt kriminalvårdens nya beräkning från 2017 och framåt. Antalet verkställighetsfall under 2022 har ökat jämfört med 2017.

<sup>8</sup> Se KOS 2020, [www.kriminalvardens.se](http://www.kriminalvardens.se)

Det senaste årets utveckling kan förklaras av att det blivit längre väntetider till plats på anstalt som i sin tur resulterat i att antalet verkställighetsfall i häkte ökat. Att väntetiden ökat beror på den platsbrist som råder på anstalterna och som gjort att det tagit längre tid att hitta lämpliga anstaltsplatser med rätt säkerhetsklass till de klienter som väntar i häktena.

**Figur 12. Det genomsnittliga antalet verkställighetsfall (fängelsedömda) i häkte, åren 2017–2022, respektive antalet verkställighetsfall den 1 oktober, åren 2013–2021.**



## Brottstyp för personer som påbörjat eller har pågående fängelseverkställighet

Mellan 2021 och 2022 har det totala antalet personer med påbörjad fängelseverkställighet ökat med 817 personer (+9 %). Den största antalsmässiga ökningen skedde för personer dömda för narkotikabrott. En viss ökning skedde också inom brottstypen brott mot liv och hälsa (kapitel 3 Brottsbalken) med 169 personer eller 15 procent.

Tabell 10. Antal personer som påbörjat fängelseverkställighet 2022, efter huvudbrott, och förändring i antal jämfört med 2021.

Brottstyp	Samtliga, antal	Samtliga, förändring mot 2021, antal	Kvinnor, antal	Kvinnor, förändring mot 2021, antal	Män, Antal	Män, förändring mot 2021, antal
Samtliga brott	10 298	+817	764	+96	9 534	+721
Brott mot liv och hälsa	1 277	+169	79	+15	1 198	+154
Tillgreppsbrott	1 749	+122	176	+29	1 573	+93
Bedrägeri	382	+41	32	-1	350	+42
Brott mot staten	316	+26	16	±0	300	+26
Trafikbrott	1 054	+77	78	-2	976	+79
Narkotikabrott	3 237	+193	241	+23	2 996	+170
Övriga brott	2 283	+189	142	+32	2 141	+157

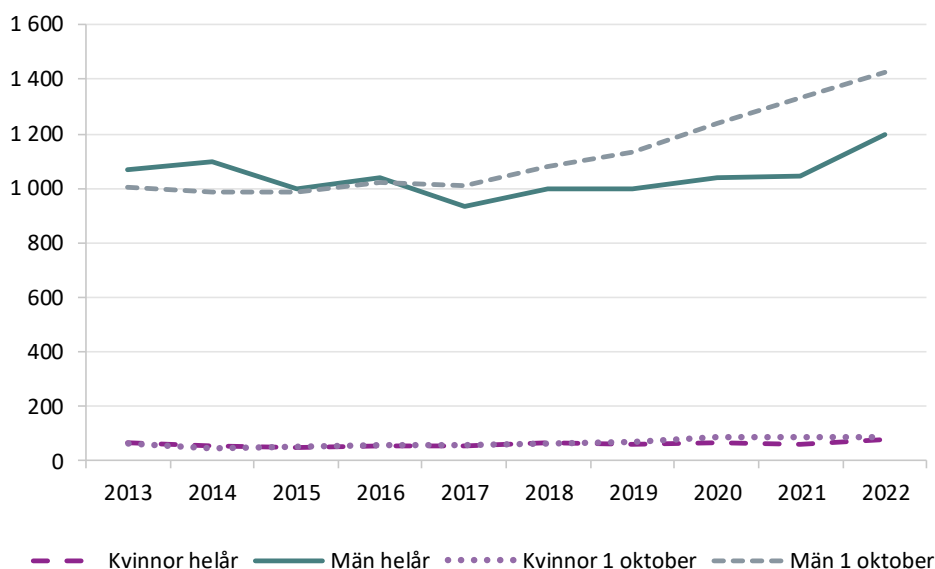
### Brott mot liv och hälsa

År 2022 var det 1 277 personer (varav 6 procent kvinnor och 94 procent män) som påbörjade en fängelseverkställighet efter att ha dömts för brott mot liv och hälsa (kapitel 3 Brottsbalken) som huvudbrott. Jämfört med 2021 innebar det en ökning med 169 personer (+15 %), och jämfört med 2013 ökade antalet med 141 personer (+12 %). Av de totalt 1 277 personer som dömts för brott mot liv och hälsa 2022 hade 84 procent dömts för misshandel och 14 procent för mord eller dråp.

Totalt hade 1 516 personer en pågående fängelseverkställighet den 1 oktober, för brott mot liv och hälsa. Jämfört med 2021 hade antalet ökat med 98 personer (+7 %), och med 448 personer (+42 %) jämfört med 2013. Totalt 60 procent av de med en fängelseverkställighet den 1 oktober 2022 med en dom avseende brott mot liv och hälsa var dömda för mord eller dråp. Det motsvarade en ökning med 3 procentandelar sedan 2021.

Att antalet intagna den första oktober ökar i snabbare takt än det totala antalet intagna per år kan troligen förklaras av ett ökande antal fängesedomar med längre påföljder under de senaste åren för dessa brott.<sup>9</sup>

**Figur 13. Antal personer som dömts för brott mot liv och hälsa, och som påbörjat fängelseverkställighet eller hade en pågående fängelseverkställighet den 1 oktober, åren 2013–2022.**



<sup>9</sup> Se även statistiken över "Personer lagförda för brott", [www.bra.se](http://www.bra.se).

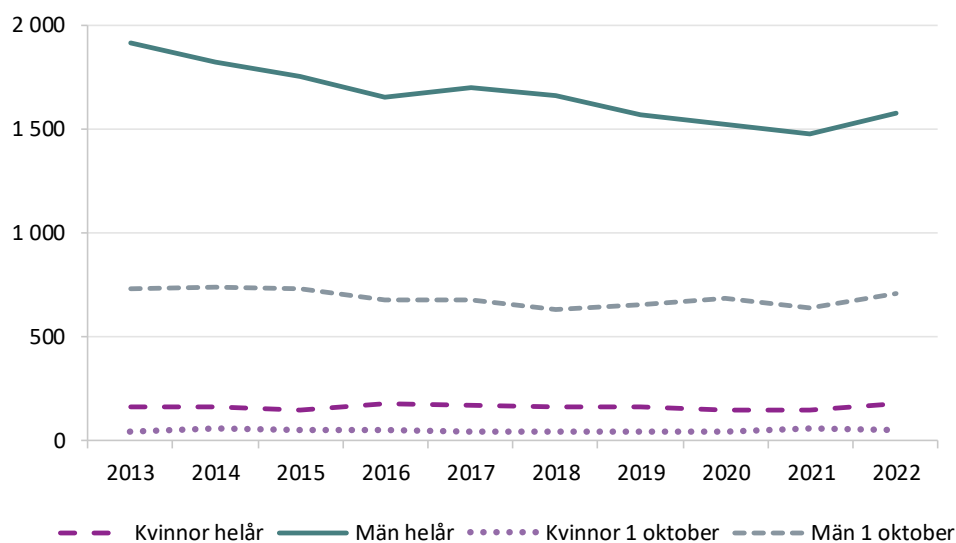


## Tillgreppsbrott

År 2022 påbörjade 1 749 personer en fängelseverkställighet efter att ha dömts för tillgreppsbrott (kapitel 8 Brottsbalken) som huvudbrott. Av dessa var 10 procent kvinnor och 90 procent män. Jämfört med 2021 har antalet ökat med 122 personer (+7 %), jämfört med 2013 var det däremot en minskning med 333 personer (-16 %). Antalet kvinnor ökade med 11 personer (+7 %), antalet män minskade i stället med 344 personer (-18 %) jämfört med 2013.

Antalet personer som var dömda för tillgreppsbrott med en pågående fängelseverkställighet den 1 oktober 2022 hade totalt ökat med 57 personer (+8 %) jämfört med 1 oktober 2021. Jämfört med 2013 var det i stället en minskning med 18 personer (-2 %). Antalet kvinnor ökade med 6 personer (+13 %), medan antalet män minskade med 24 personer (-3 %) jämfört med 2013.

**Figur 14. Antal personer som dömts för tillgreppsbrott, och som påbörjat fängelseverkställighet eller hade en pågående fängelseverkställighet den 1 oktober, åren 2013–2022.**



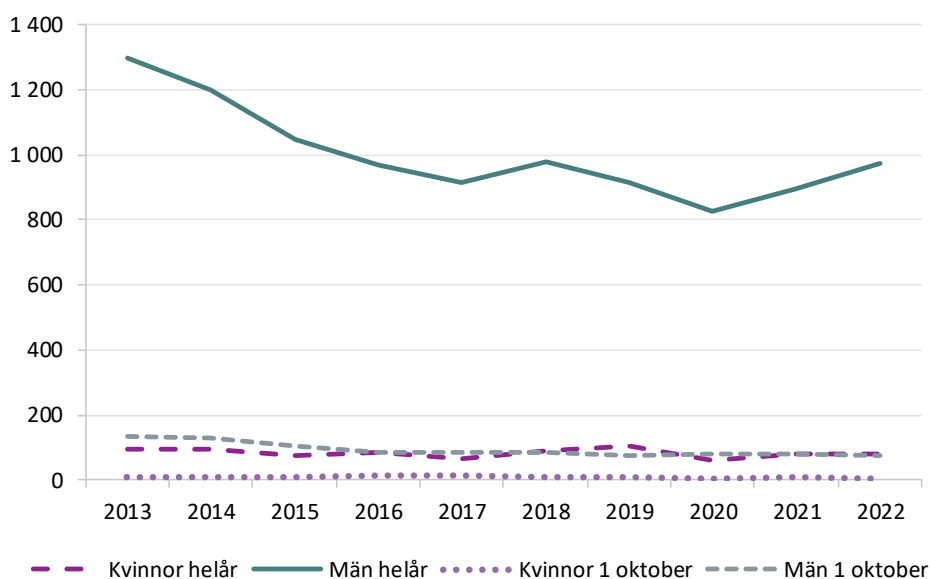
### Trafikbrott

År 2022 påbörjade totalt 1 054 personer en fängelseverkställighet efter att ha dömts för brott mot trafikbrottslagen, och av dessa var 7 procent kvinnor och 93 procent män.

Antalet intagningar för trafikbrott har minskat under hela tioårsperioden 2013–2022 med några små uppgångar under enstaka år. Minskningen under perioden 2019–2020 kan i viss utsträckning förklaras av att polisen kraftigt minskade de generella nykterhetskontrollerna under perioden, med hänsyn till risken för smittspridning av covid-19 vid utandningstester. Jämfört med 2021 ökade dock antalet med 77 personer (+8 %). Jämfört med 2013 minskade antalet med 341 personer (-24 %).

Antalet med en pågående fängelseverkställighet för trafikbrott den 1 oktober 2022 uppgick till 78 personer. Sedan den 1 oktober 2013 har det totala antalet sjunkit med 45 procent.

**Figur 15. Antal personer som dömts för trafikbrott, och som påbörjat fängelseverkställighet eller hade en pågående fängelseverkställighet 1 oktober, åren 2013–2022.**

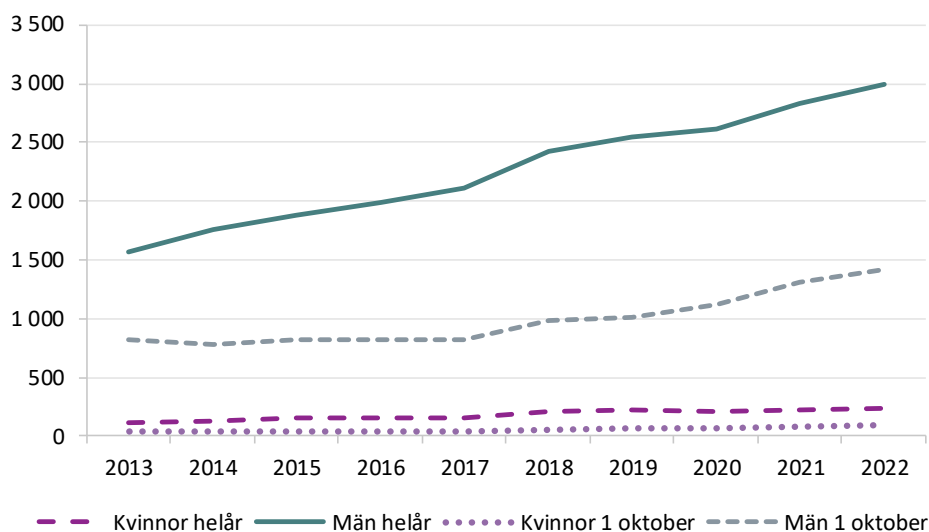


## Narkotikabrott

År 2021 påbörjade 3 237 personer en fängelseverkställighet efter att ha dömts för brott mot narkotikastrafflagen. Av dessa var 7 procent kvinnor och 93 procent män. Jämfört med 2021 hade antalet ökat med 193 personer (+6 %). Jämfört med 2013 ökade antalet med 1 558 personer (+93 %). Antalet kvinnor hade under denna tid ökat med 111 procent och antalet män med 91 procent.

Den 1 oktober 2022 var det totalt 1 517 personer som hade en pågående fängelseverkställighet för narkotikabrott. Jämfört med samma datum 2021 innebar det en ökning med 130 personer (+9%), och jämfört med den 1 oktober 2013 har det totala antalet ökat med 77 procent eller 660 personer.

**Figur 16. Antal personer som dömts för narkotikabrott och som påbörjat fängelseverkställighet eller hade en pågående fängelseverkställighet den 1 oktober, åren 2013–2022.**



# Beskrivning av statistiken

I kriminalvårdsstatistiken redovisas personer dömda till fängelse som påbörjat en fängelseverkställighet eller har en pågående fängelseverkställighet. Statistiken innehåller också uppgifter om häktade personer, permissioner och avvikelser. I statistiken redovisas de personer som är föremål för insatser inom kriminalvården efter ålder, kön, medborgarskap (svenskt eller utländskt), huvudbrott och strafftidens längd.

I häktena tar man hand om de personer som misstänks för brott och som gripits, anhållits eller häktats. Häktena kan även ta in fängesdömda personer, så kallade verkställighetsfall, i väntan på utplacering på anstalt. Dessutom tar man hand om personer som omhändertagits med stöd av olika lagar.

Eftersom statistiken redovisar händelser, till exempel antalet påbörjade fängelseverkställigheter eller antalet inskrivningar i frivård, kan en person förekomma i statistiken flera gånger under samma år, om personen omhändertagits av kriminalvården vid flera tillfällen under året.

Fängelsepopulationen kan mätas på olika sätt. Ett sätt är att redovisa uppgifter om personer som påbörjar en fängelseverkställighet under ett visst år. Ett annat sätt är att redovisa uppgifter om de personer som befinner sig på anstalt vid ett givet tillfälle (pågående fängelseverkställighet). Då får man med både nyintagna och de som befinner sig på anstalten sedan tidigare.

Statistiken över personer som påbörjat en fängelseverkställighet under ett givet år domineras av personer som dömts till kortare strafftider, medan statistiken över personer med en pågående fängelseverkställighet domineras av personer som dömts till längre strafftider. Eftersom fördelning efter kön, ålder och brott varierar med strafftidens längd, blir även dessa resultat olika beroende på vilken statistik som används.

## **Statistikens ändamål**

Ändamålet med kriminalvårdsstatistiken är att ge en översiktlig och aktuell bild av Kriminalvårdens verksamhet på anstalt och i häkte. Statistiken är enbart deskriptiv och ger alltså inga djupgående förklaringar till de förändringar som skett under den redovisade perioden.

## **Statistikens innehåll**

Följande populationer ingår i statistiken över kriminalvård 2022:

- medelantal inskrivna i häkte
- påbörjade och avslutade fängelseverkställigheter
- pågående fängelseverkställighet den 1 oktober
- personer som avtjänar fängelsestraff den 1 oktober
- planerade permissioner från anstalt
- permissioner genomförda med anmärkning från anstalt
- pvvikelser från anstalt
- personer som upptar plats på anstalt och i häkte.

## **Kategorisering av brott**

Brottsredovisningen utgår från det lagrum som personen dömts efter. En person kan vid ett och samma tillfälle dömas till en kriminalvårdspåföljd för flera brott. I tabellerna redovisas brotten därför efter huvudbrott.

## **Insamling och bearbetning**

Kriminalvårdsstatistiken samlas in och kontrolleras av Kriminalvården, som sammanställer aggregerade underlag till den officiella statistiken. Statistiken granskas, sammanställs i tabeller och publiceras av Brå.

## **Jämförbarhet över tid**

Statistik över kriminalvårdens klienter har producerats sedan 1830. Statistikens tillförlitlighet och jämförbarhet över tid påverkas av olika faktorer. För en redogörelse av vilka faktorer som har påverkat jämförbarheten av statistiken genom åren finns en redovisning i *Kvalitetsdeklaration för Kriminalvårdsstatistik – fängelse och häkte* på Brås webbplats, [www.bra.se/statistik](http://www.bra.se/statistik)

Brå ansvarar för den officiella kriminalstatistiken och har till uppgift att förse rättsväsendets myndigheter, brotts-förebyggande aktörer och övriga användare med statistik av god kvalitet som underlag för verksamhetsuppföljning, beslutsfattande, utredningsverksamhet och forskning.

Utifrån insamlade uppgifter från rättsväsendets administrativa system, sammanställer och presenterar Brås enhet för rättsstatistik årligen cirka 1 100 tabeller på månads-, kvartals- och årsbasis inom områdena brott, personer lagförda för brott, kriminalvård och återfall i brott. Uppgifterna redovisas på såväl nationell som regional och lokal nivå.

Tabellerna publiceras på Brås webbplats, [www.bra.se/statistik](http://www.bra.se/statistik), tillsammans med tolknings-anvisningar, kommentarer och analyser.



**Brottsförebyggande rådet/National Council for Crime Prevention**

Box 1386/Tegnérgatan 23, SE-111 93 STOCKHOLM

Tel +46 (0) 8 527 58 400, [info@bra.se](mailto:info@bra.se), [www.bra.se](http://www.bra.se)

urn:nbn:se:bra-1125